

# La Sala de México y Centro América

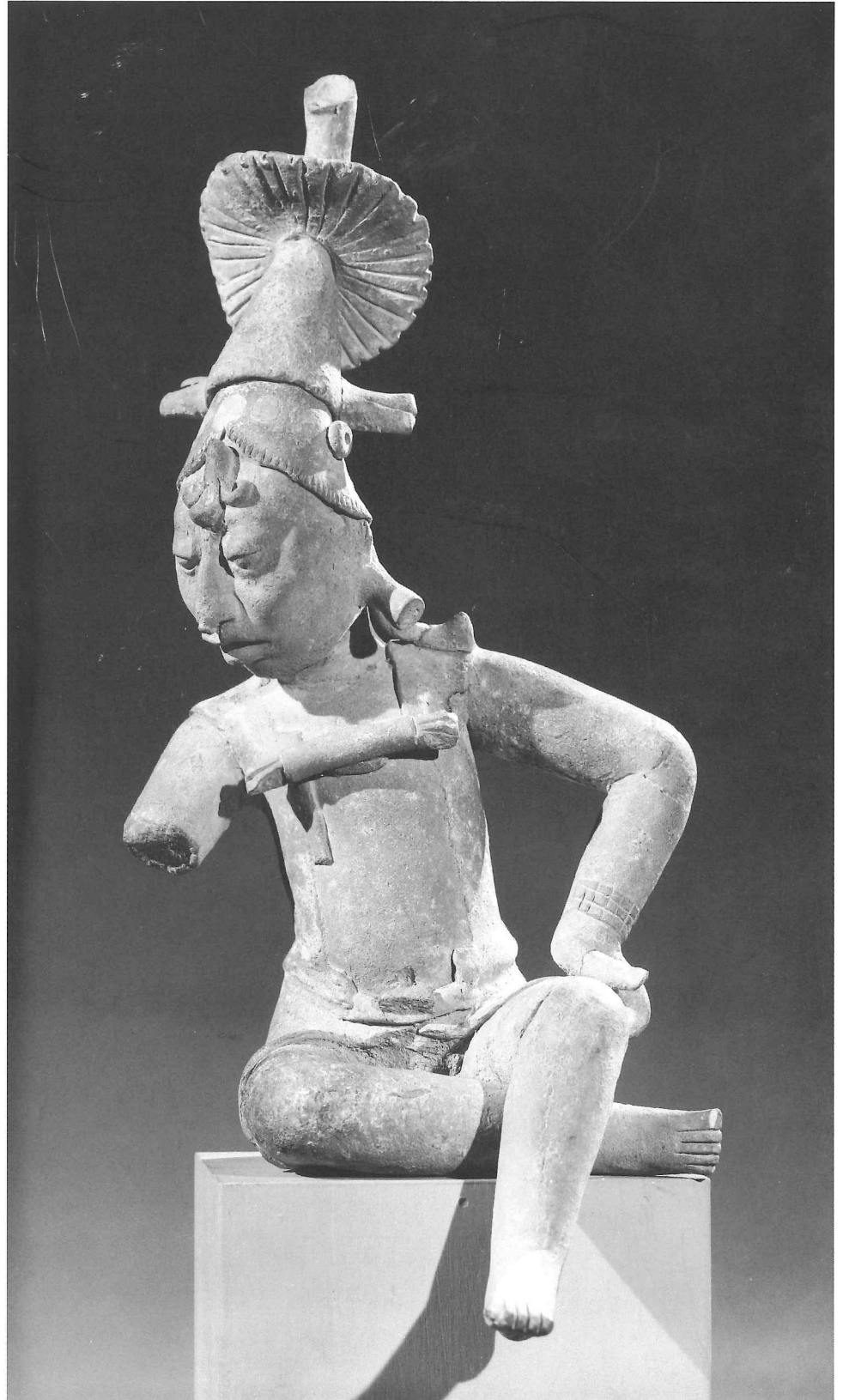
## Guía para Maestros

### **Ve a dentro**

- Página 2* **Introducción**
- 3 Antes de Llegar al Museo**
- 4 Los Mesoamericanos en la Historia**
- 5-7 En el Museo**
- 7 Visita a Otras Colecciones del Museo**
- 8 De Regreso al Aula**
- Inserto A* **Estándares de Aprendizaje  
Bibliografía y Sitios en el Internet**
- Inserto B* **Guía de Campo del Estudiante  
Plano de la Sala**
- Inserto C* **Mapa Geográfico  
Línea Cronológica**
- Inserto D* **Fotografías  
Textos para Foto-tarjetas**



*Figurilla maya sentada  
con cabecera*



# Introducción

*“Vimos tantas ciudades y aldeas construidas sobre el agua y otros grandes pueblos sobre tierra firme, y una calzada recta y nivelada en dirección hacia México, que estábamos admirados... y algunos soldados incluso preguntaron si las cosas que vimos no eran un sueño”*

El Conquistador español Bernal Díaz describiendo Tenochtitlán, la magnífica capital azteca.

Basado en *La Conquista de la Nueva España* de Bernal Díaz, Penguin Books.

La Sala de México y Centro América exhibe una extraordinaria colección de objetos precolombinos. La colección del museo incluye monumentos, figurillas, cerámica, ornamentos e instrumentos musicales que abarcan desde alrededor del 1200 a.C. hasta principios de 1500 d.C. La observación cuidadosa de cada objeto nos da indicios sobre el significado de símbolos políticos y religiosos, de los rasgos sociales y culturales, y de los estilos artísticos característicos de cada grupo cultural.

## ¿DÓNDE ESTÁ MESOAMÉRICA?

Mesoamérica es una región cultural y geográfica que incluye gran parte de México, Guatemala, Belice, Honduras y El Salvador. Las fronteras de Mesoamérica no están delimitadas físicamente como lo están los límites que separan los estados y países de la actualidad. En cambio, se definen por un conjunto de rasgos culturales compartidos por todos los grupos que han habitado la región. Los rasgos culturales más importantes son: el cultivo del maíz; el calendario sagrado de 260 días; el ciclo calendárico de 52 años; manuscritos pictóricos; edificios en forma piramidal o "pirámides-montaña" sagradas; el juego de pelota sagrado con campos de juego; desangramiento ritual; imaginería simbólica asociada al poder del gobernante; y templos, palacios y casas construidos alrededor de plazas.

La geografía y el paisaje de Mesoamérica permitió el asentamiento y desarrollo de diferentes grupos culturales en una gran variedad de ecosistemas y hábitats. Estos incluyen cadenas de volcanes y montañas, planicies sobre las tierras altas, densas selvas tropicales, zonas de humedales y las tierras bajas de las costas del Golfo de México, el Mar Caribe y el Océano Pacífico.

## GRANDES CIVILIZACIONES MESOAMERICANAS

Los primeros grupos humanos en Mesoamérica eran cazadores y recolectores. Alrededor del 1500 a.C., empezaron a construir aldeas permanentes en las orillas de las costas, ríos, lagos y otras fuentes de agua. Los grupos se adaptaron al medio ambiente circundante desarrollando herramientas y domesticando animales y plantas. Al paso del tiempo, la gente comenzó a habitar tierras más adentro para vivir y a modificar el paisaje natural con la construcción de casas, plazas, templos y reservorios de agua. Muchos grupos habitaron Mesoamérica, pero fueron los olmecas, los teotihuacanos, los zapotecas, los mayas y los aztecas, que desarrollaron poderosas civilizaciones, cuya influencia se difundió por toda la región. Sus grandes ciudades eran centros de poder ceremonial, político y comercial. La población se dedicaba a una variedad de actividades económicas y la sociedad estaba organizada en grupos religiosos, militares y comerciales especializados.

La sociedad se centraba en torno al gobernante, que era el responsable del bienestar de la comunidad y el que generalmente se encargaba de llevar a cabo ceremonias especiales para satisfacer a los dioses. El gobernante también personificaba al Árbol Sagrado de la Vida, el cual se creía que estaba plantado en el centro de la Tierra y unía los tres niveles del Universo: Cielo, Tierra e Inframundo. La élite (compuesta por la familia real, los nobles y los artistas altamente educados y entrenados) compartía privilegios con los sacerdotes, guerreros de prestigio y probablemente mercaderes selectos. El resto de la población se dedicaba a la agricultura, a la construcción y al comercio, o laboraba en canteras y talleres en la elaboración de textiles, productos de metal, cerámica, talla de piedra o arte plumario.

Ninguna de las civilizaciones mesoamericanas existió aislada. El comercio floreció para suplir la demanda de productos entre las diferentes regiones. Para el siglo IV d.C., ya existía una red de intercambio a larga distancia para comercializar los productos regionales tales como pieles de animales, conchas, plumas de quetzal y otras aves, pedernal, miel y rocas volcánicas como el basalto y la obsidiana. La semilla de cacao y el jade eran especialmente valiosos, mientras la cerámica se intercambiaba comercialmente o como regalos entre las clases gobernantes y nobles. En Mesoamérica, algunas poblaciones y ciudades formaron alianzas, mientras otras guerreaban entre sí. La tecnología se desarrolló de acuerdo a los recursos naturales disponibles. Es importante notar que estas civilizaciones se desarrollaron sin el uso de la rueda, herramientas de metal ni animales de carga.

## FAMILIARÍCESE CON EL LENGUAJE DE LA EXHIBICIÓN:

Familiarice a los estudiantes con las siguientes palabras:

**Arqueología:** Recuperación científica y estudio de objetos de las culturas del pasado.

**Juego de Pelota:** Un juego sagrado, no un deporte, que se jugaba en ocasiones especiales. Los jugadores le pegaban a una pelota (probablemente de hule) con el pecho, las caderas y los antebrazos. La palabra maya para el juego de pelota era "pitz" y los jugadores de pelota, "Ah Pitzlawal". Para los aztecas (en lenguaje náhuatl) el juego de pelota se dice "tlachtli".

**Basalto:** Piedra volcánica dura usada en escultura; su color varía de gris a negro.

**Contexto:** Lugar donde se encuentran los objetos y las construcciones, y la relación entre ellos y sus alrededores. El contexto da una visión completa de la función de un objeto pues proporciona indicios sobre su uso y significado.

**Glifos:** Símbolos pictóricos que se leen como palabras, sonidos, ideas o números. Los mayas los pintaban en cerámica y libros, o los tallaban en piedra.

**Indígenas:** Nativos o naturales de algún lugar. Los zapotecas y los mayas son dos de los muchos pueblos indígenas de Centro América.

**Indígenas Americanos:** Todas las personas que descienden de los grupos nativos americanos y que viven en Sudamérica, Centro América y Norte América

**Piedra Caliza:** Piedra blanca sedimentaria que usaban los mayas en forma de lajas y bloques para construir estelas y pirámides. Esta piedra se obtiene en canteras y al cortarse por primera vez es tan suave que se talla fácilmente. Se endurece al exponerse a la intemperie.

**Mestizo:** Población que desciende de la mezcla de personas de origen europeo con indígenas americanos.

**Náhuatl:** Lenguaje hablado por los aztecas y que aún se habla entre algunos grupos del altiplano mexicano. Aguacate (*aguacatl*) y tomate (*tomatl*) son palabras náhuatl.

**Obsidiana:** Vidrio natural formado por el rápido enfriamiento de la lava fundida al ser despedida de un volcán. La obsidiana normalmente es negra (con algunos ejemplares en verde) y era cortada en lascas y tallada como armas o herramientas con bordes extremadamente afilados. Las hachas y las navajas eran hechas de obsidiana.

**Precolombino:** Período anterior a la llegada de Cristóbal Colón al Nuevo Mundo en 1492.

**Estela:** Una plancha de piedra tallada para representar a un gobernante con un texto escrito en glifos. Los mayas las colocaban en plazas y otros espacios públicos como monumento para conmemorar eventos históricos.

# Antes de Llegar al Museo

## ORGANICE UNA DISCUSIÓN EN CLASE.

Presente a los estudiantes los temas que puedan desarrollarse durante la visita al museo. Utilice las siguientes preguntas o desarrolle las propias. Motive al estudiante a especular y sugerir hipótesis sobre las civilizaciones y los artefactos que dejaron.

1. ¿Qué sabes sobre las culturas de Mesoamérica?
2. ¿Qué nos dicen las ruinas de las construcciones sobre la organización de una civilización?
3. ¿Cómo demostraban las civilizaciones su poder?

## PRACTIQUE LA OBSERVACIÓN Y PROFUNDICE EL CONOCIMIENTO DEL ESTUDIANTE SOBRE EL PROCESO ARQUEOLÓGICO.

Los arqueólogos estudian la historia de las culturas pasadas examinando los artefactos, los restos de edificios y otros especímenes naturales como las semillas, el polen y los huesos. Ellos registran en detalle la ubicación del objeto, la forma y el material. El contexto del objeto es muy importante para establecer su significado.

1. Haga que los estudiantes inspeccionen de cerca el contenido de un recipiente de basura que usted proveerá.
  - ¿Qué encontraron?
  - ¿Pueden colocar la basura en orden cronológico?
  - ¿Pueden clasificar los objetos?
  - ¿Qué comportamientos se pueden inferir de los artículos?
  - ¿De quién podría ser la basura?
2. Observen en clase un objeto de uso diario. Deje que los estudiantes lo examinen.
  - ¿Cómo está hecho?
  - ¿Cómo se usa?
  - ¿Normalmente en dónde se encuentra o se guarda?
  - ¿Está relacionado con otro objeto o persona en la clase?
 Haga que cada estudiante dibuje o escriba una descripción del objeto.
3. Observe las foto-tarjetas de los objetos de la exhibición. Haga que cada alumno seleccione un objeto para examinarlo cuidadosamente. Discuta por qué escogieron su tarjeta. Antes de leer la descripción detrás de la foto-tarjeta, haga que los estudiantes describan el objeto en detalle. Pídales que se concentren en las características que definen cada objeto. ¿Qué más desean saber acerca del objeto, que la fotografía no lo demuestra?

## ESTUDIE MAPAS DE MESOAMÉRICA.

El mapa adjunto da al estudiante una idea sobre el aspecto físico y cultural de Mesoamérica. Además de este mapa, considere coleccionar otros mapas, panfletos de agencias de viajes, y fotografías de revistas para complementar la discusión sobre la geografía y las culturas mesoamericanas. Relacionen lo que aparece en las imágenes con los lugares mencionados en los mapas.

- Mesoamérica incluye más de un país. ¿Qué países son parte de esta región geográfica?
- Trace una ruta comercial desde la ciudad de Teotihuacán hasta la ciudad maya de Tikal usando la ruta más corta y considerando las vías terrestres y acuáticas. ¿Cómo piensa que los mercaderes transportaban sus productos?
- Cree una ruta comercial para transportar piedras de basalto desde su posible lugar de origen hasta los sitios de San Lorenzo y La Venta.
- Decida cómo llevar jade desde su lugar de origen hasta las ciudades de Palenque y Tikal.

# Los Mesoamericanos en la Historia

Los períodos  
**preclásico,**  
**clásico,** y  
**postclásico**  
son tres términos  
usados por los  
arqueólogos para  
organizar la historia  
de Mesoamérica.



## PERÍODO PRECLÁSICO

Los olmecas construyeron montículos y monumentos alrededor de 1200 a.C. en las tierras bajas pantanosas del Sureste de Veracruz, México, a orillas del Golfo de México. También tallaron cabezas colosales de piedra y crearon objetos rituales y joyas de jade y otras piedras. Unos de los principales símbolos usados por los olmecas fue el jaguar, el cual estaba asociado con el gobernante y los guerreros. El jaguar era la criatura más poderosa en el mundo natural y sobrenatural. La imagen del jaguar, como otros símbolos olmecas, se distribuyó por toda Mesoamérica y sobrevivió durante toda la era precolombina.

Los zapotecas de Oaxaca produjeron el ejemplo más antiguo que se conoce de escritura jeroglífica en Mesoamérica. La primera ciudad formal en Mesoamérica fue Monte Albán, la capital de la civilización zapoteca entre los años 500 a.C. y 700 d.C. Para el año 100 a.C., Monte Albán había extendido su control sobre todos los valles circundantes, creándose de esa forma el primer imperio mesoamericano.

## PERÍODO CLÁSICO

Las ciudades de la región maya y la ciudad de Teotihuacán florecieron poco después, durante el período clásico (250–910 d.C.). Estas eran ciudades planificadas con arquitectura monumental, mercados, sistemas de irrigación, calzadas y barrios o grupos habitacionales. Murales de vistosos colores decoraban las paredes de los edificios. La orientación de las ciudades era una representación del Universo, con los lados Este y Oeste como los puntos direccionales más importantes por estar asociados a la ruta diaria del sol. Mientras la ciudad de Teotihuacán florecía en el valle de México, los mayas erigieron la mayor parte de sus ciudades-estados en las tierras bajas del sur de México, Guatemala, Belice y Honduras, en donde predominaba el bosque tropical y los suelos de piedra caliza. Ambos grupos culturales mantenían contactos comerciales entre sí. Algunos edificios y objetos de cerámica encontrados en la ciudad maya de Tikal, por ejemplo, muestran la influencia del estilo teotihuacano, a pesar de que ambas ciudades tenían cientos de millas de separación.

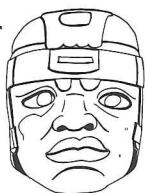
Otros grupos culturales florecientes durante el período clásico fueron Monte Albán, en Oaxaca, varios sitios en el Occidente de México y la Península de Yucatán, y otros lugares en las tierras altas y la costa del Océano Pacífico de Guatemala. Todos los grupos mesoamericanos desarrollaron técnicas especializadas para la elaboración de cerámica y textiles, la fabricación de pigmentos, y la talla de piedra, hueso y otros materiales. Los mayas desarrollaron un sistema avanzado de escritura y caligrafía, el cual tuvo sus inicios con los símbolos y glifos olmecas. Las ciudades continuaron creciendo con el paso del tiempo, ejerciendo gran presión sobre el medio ambiente y otras poblaciones a su alrededor. El período clásico terminó gradualmente como resultado de conflictos sociales y políticos (dentro de las ciudades y entre sí), sobrepoblación y sobre-explotación de los recursos naturales. Para el año 900 d.C., hubo un colapso de los sistemas políticos en toda Mesoamérica, lo que motivó el desarrollo de sociedades altamente complejas en otras áreas.

## PERÍODO POSTCLÁSICO

Entre las civilizaciones mesoamericanas más tardías estaban los aztecas, quienes dominaron el período postclásico (910–principios de 1500 d.C.). En 1325, fundaron la ciudad de Tenochtitlán (hoy enterrada bajo la Ciudad de México), que los conquistadores españoles describieron tan magnífica como las más grandes ciudades europeas. Los aztecas se distinguieron en la escultura, el arte plumario, la orfebrería, el arte del mosaico y la pintura, y fueron excelentes comerciantes a larga distancia e ingenieros en manejo del agua. El sistema de escritura era diferente al de los mayas. Los aztecas pintaban libros y textiles con figuras—símbolos de varios colores los cuales se leen como imágenes que representan ideas y no como sonidos. Alrededor del 1400 d.C., los aztecas y sus vecinos formaron la Triple Alianza y tomaron bajo su control vastos territorios más allá del Valle Central de México. El tributo recolectado por los aztecas provenía de todos los rincones de Mesoamérica. Para la época de la Conquista Española (1519), los aztecas eran la potencia militar y política más importante de la zona central de México.

Alrededor de 1519, el Conquistador español Hernán Cortés llegó a las costas de Yucatán y Veracruz. Esto fue el principio de la destrucción del imperio azteca y las ciudades mayas que aún existían. Alarmado por la llegada de los españoles, Moctezuma, el emperador azteca, envió mensajeros hasta las ciudades más distantes. Cortés y su ejército, aliado a los enemigos nativos de los aztecas, saquearon Tenochtitlán y masacraron a casi las tres cuartas partes de la población de la ciudad. Después de la conquista europea, casi nada de la gloria de esta civilización sobrevivió. Mucho de lo que sabemos de la historia de Mesoamérica proviene de la arqueología y las crónicas históricas escritas por los españoles. Sin embargo, muchas prácticas precolombinas aún sobreviven en la actualidad en las costumbres y pensamiento de indígenas y mestizos.

## En el Museo



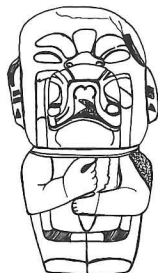
Utilice la selección de objetos junto con el Plano de la Sala adjunto para desarrollar una lección de museo.

Algunos de los temas en los que se puede hacer énfasis son:

- ¿Cómo pueden los objetos dar evidencia de la vida diaria y las creencias religiosas?
- ¿Cómo refleja la variedad de objetos y materiales la diversidad de las culturas mesoamericanas?

Los estudiantes pueden:

- Delinear o bosquejar objetos y desarrollar preguntas acerca de lo que ven.
- Buscar detalles, patrones o formas que quieran incorporar a un proyecto de mural o libro.
- Observar tres objetos de tres diferentes culturas. Localizar o delinear cada uno de ellos en el mapa de Mesoamérica que corresponda al período en que fue creado el objeto.
- Traer las fotografías al museo y buscar los objetos en la sala.



**Cabeza Olmeca:** Esta es la copia de una cabeza colosal que representa a una persona usando un casco decorado. Este monumento, cuyo original pesa más de diez toneladas, fue esculpido por los olmecas, la primera gran civilización mesoamericana. Es una de las quince cabezas encontradas a lo largo de la costa del Golfo de Veracruz. Las características faciales y los emblemas varían de una cabeza a otra, lo que sugiere que probablemente son retratos de personajes importantes o gobernantes, y los cascos sugieren que podrían ser jugadores de pelota. La piedra de basalto original fue transportada setenta y cinco millas para ser esculpida.

- ¿Qué nos dice este objeto de la organización de la civilización olmeca?

**Esculturas en Piedra:** Todas las culturas mesoamericanas esculpían figuras humanas, animales o mixtas en piedras de diferentes tamaños. La mayoría de las grandes esculturas en la sala están hechas de piedra caliza o basalto. Muchas esculturas, como los monumentos a las personas importantes, se colocaban en espacios públicos mientras que otras representan figuras míticas o sagradas, algunas en forma de altares o contenedores. Nunca se sabrá con exactitud la función de algunas esculturas por la falta de inscripciones e información sobre el contexto, pero aún pueden ser útiles para desarrollar las habilidades de observación y descripción de los estudiantes.

- Escoge cualquier escultura en la sala y obsérvala cuidadosamente.  
¿Qué detalles nos ayudan a saber qué podría representar la escultura?

**Jade:** El jade fue el material más preciado para todas las civilizaciones mesoamericanas. Se tallaba y pulía finamente en joyas, cetros ceremoniales, orejeras, narigueras y otros objetos rituales. Generalmente, los difuntos eran enterrados con cuentas de jade dentro de la boca. El jade también era muy valioso porque era muy difícil de adquirir. El color predilecto para los olmecas era el azul verdoso, mientras los mayas preferían la variedad de color verde manzana. El verde simbolizaba el agua, la vegetación, la fertilidad y era también el color del Centro del Mundo. La única fuente de jade conocida está en el Oriente de Guatemala, pero las diferencias de color entre los jades mayas y los olmecas sugieren la posibilidad de otra fuente aún no descubierta.

- Compare los objetos de jade olmecas y mayas en las vitrinas de exhibición.  
¿Qué diferencias observa en la forma, tamaño, color y diseño de los objetos?

**Imágenes de Jaguar:** Los jaguares eran las criaturas más poderosas del mundo natural y sobrenatural. La combinación de materiales preciosos y la imaginería del jaguar daban más poder al objeto. *El Hacha Kunz*, uno de los ejemplos más grandes de jade tallado en Mesoamérica, es una figura humana con cara de jaguar sosteniendo un hacha entre sus manos. Otro objeto con imaginería de jaguar es el collar con cuentas de jade en forma de colmillos de jaguar.

- ¿Cuáles son las características del jaguar que lo hacen un símbolo de poder?  
¿Existen animales que simbolizan poder en nuestra cultura o en alguna otra cultura que hayan estudiado?
- ¿Por qué cree que combinaron rasgos humanos con rasgos de jaguar?

**Tumba 104 en Monte Albán, Oaxaca (reconstrucción):** Esta tumba es típica de los entierros zapotecas elitistas. Sobre la puerta hay una urna funeraria, probablemente representando un ancestro del difunto. Dentro de la tumba, las paredes están pintadas con figuras llevando ofrendas en una procesión funeraria. En toda Mesoamérica, las ofrendas de comida y otros objetos valiosos eran depositados en las tumbas. El cuerpo estaba rodeado de vasijas y un conjunto de pequeñas urnas funerarias decoradas con imágenes humanas. Estas eran hechas uniendo piezas hechas con moldes o modeladas a mano. Algunas también están pintadas. Las urnas se colocaban en tumbas y se usaban como ofrendas de dedicación durante la construcción de edificios.

- ¿Cómo pueden las tumbas dar información sobre la vida después de la muerte en Mesoamérica?
- Examine las urnas mostradas en la vitrina contigua. Los científicos piensan que muchas de las urnas zapotecas representan ancestros. Si viviera en Monte Albán, ¿Qué urna escogería para la dedicación de tu nueva casa? ¿Por qué?



**Murales de Teotihuacán:** Las coloridas paredes interiores de los templos, palacios y cuartos de Teotihuacán estaban pintadas con murales de estuco. La mayoría de las imágenes muestran escenas de guerra, deidades y sacrificio. Otras muestran imágenes del mundo natural, como pájaros y flores. El fragmento más grande muestra un hombre llevando una bolsa con incienso y vertiendo agua u otro líquido como ofrenda, representada como lirios de agua. La voluta que sale de su boca indica que está hablando. La voluta del habla también aparece en las pinturas aztecas y de otros grupos. El fragmento de mural más pequeño muestra flores, probablemente lirios de agua, que representan el agua, la vida y la fertilidad.

- ¿Por qué piensa que los murales pintados son una forma efectiva de comunicación?
- ¿Cómo cree que sería el resto del mural?



**Piedra del Sol Azteca:** Esta es una copia del monumento sagrado hecho en basalto, dedicado a la deidad solar azteca *Tonatiuh*, quien aparece en el centro con la lengua hacia afuera en forma de punta. A pesar de que no funcionó como un calendario, aparecen registrados los signos de los veinte días. Los cuatro paneles alrededor de la cara del dios representan las cuatro creaciones anteriores o Soles. Según el Calendario Azteca, ahora estamos viviendo el Quinto Sol. Durante la Conquista, los españoles destruyeron las ciudades nativas, rompieron altares y sitios sagrados, y construyeron nuevos edificios sobre ellos. Este monumento fue descubierto en 1790, debajo del costado sur de la Plaza Mayor de la Ciudad de México, cerca de la Catedral, y se ha vuelto un símbolo de la cultura, herencia y nacionalismo de México.

- ¿Dónde cree que estuvo colocada la Piedra del Sol en la capital azteca de Tenochtitlán?
- ¿Por qué cree que es importante?
- ¿Por qué cree que fue encontrado debajo de la Plaza?



**Figurillas de Jaina:** Las figurillas de barro eran modeladas a mano en diferentes formas humanas y animales, o presionadas en moldes para hacer figurillas huecas que podían ser usadas como silbatos y sonajas. Las figurillas modeladas de la Isla de Jaina, en el Golfo de México, son consideradas como algunas de las esculturas cerámicas más finas del Nuevo Mundo. Estas figurillas se encuentran por miles como ofrendas mortuorias. Las figuras humanas revelan detalles de la vida diaria de los mayas como el rango social, los roles de género y la moda.

- Observe las figurillas y describa su favorita. ¿Qué rasgos puede reconocer e identificar?
- Cuente una historia acerca de su personaje favorito basándose en los detalles que observa.

**Estela H de Copán:** Esta copia representa a uno de los gobernantes mayas más poderosos, el rey Waxaklahun Ubah-K'awil de Copán (conocido como "18 Conejo"). Durante su reinado, él construyó bellos palacios, plazas y monumentos, incluyendo la escalinata

glífica maya más grande, con más de 1000 glifos tallados. A pesar de haber sido capturado y decapitado en una guerra por el gobernante de la ciudad de Quiriguá, siempre fue recordado por sus sucesores, quienes incluían su nombre en sus propios monumentos. Aquí aparece vestido como el Dios del Maíz, un personaje central de la creación maya. El tocado tiene largas plumas verdes de quetzal y posiblemente estuvo hecho de otros materiales, como palma. La parte superior del tocado muestra las hojas de una planta de maíz. También lleva una falda de red hecha con cuentas de jade redondas y tubulares, una falda interior de piel de jaguar, simbolizando su poder, y un cetro real en forma de serpiente, que simboliza el cielo.

- Compare esta estela con las cabezas colosales olmecas.
- Compare esta escultura de un gobernante importante con los monumentos modernos de personas que conoce. ¿Cuáles son las diferencias y las similitudes?



Jugador de pelota

**El Juego de Pelota:** El juego de pelota era un juego sagrado en Mesoamérica que se hacía en campos abiertos con paredes inclinadas a cada lado, o frente a las gradas de las pirámides. Para los mesoamericanos, el ritual del juego de pelota recreaba un juego mítico entre los seres humanos y los seres sobrenaturales. Sin embargo, durante la Conquista Española, formaba parte de los ritos de adivinación y llegó a jugarse por diversión. El sacrificio también podía ser parte del final del juego. Las reglas, el número de jugadores en cada equipo, y el tamaño y material de la pelota no se conocen con exactitud. Muchas pinturas en murales y vasijas de cerámica muestran jugadores golpeando la pelota con el pecho, antebrazos, rodillas y codos. El juego requería el uso de equipo protector como coderas y rodilleras hechas de fibras gruesas, tela y cuero. Alrededor de la cintura se colocaban yugos en forma de herradura, para proteger el pecho y las ingles. Estos yugos eran hechos de los mismos materiales que el resto del equipo, aunque los únicos ejemplos sobrevivientes están esculpidos en piedra, probablemente como objetos conmemorativos.

- Observe las figurillas de barro al lado de la maqueta del juego de pelota. ¿Qué partes del equipo de protección puede reconocer?

**Cerámica Pintada:** La cerámica se hacía de barro y se pintaba con colores obtenidos de pigmentos minerales. La decoración de la superficie dependía del grupo cultural, de las técnicas usadas, y del estilo de la época. La mayoría de vasijas se pintaban antes de quemarlas, lo que hacía el color más permanente y permitía lavarlas. En la sala se pueden observar muchas vasijas pintadas para el uso diario y como ofrendas rituales. Los objetos más finos eran usados solamente por la nobleza. Estas cerámicas eran objetos importantes para el comercio y eran intercambiados como regalos por la realeza. La cerámica pintada maya es la única en donde se representan reyes, dioses y glifos.

- Observe la cerámica pintada en las diferentes secciones de la sala. ¿Cuáles son los colores más comunes?
- Seleccione una vasija y dibuje uno de los diseños que más le interesa.

## Visita a Otras Colecciones del Museo

### Sala Gottesman del Planeta Tierra 1º piso

Observe las muestras de la materia prima usada por las civilizaciones mesoamericanas en esta sala. Los estudiantes pueden observar y tocar fragmentos de obsidiana, piedra caliza y diferentes tipos de basalto. Considere hacer estas preguntas: ¿Qué tipo de piedra hubiera escogido para hacer un arma o herramienta? ¿Qué piedra parece más fácil de tallar?

### Sala de Minerales Harry Frank Guggenheim Sala de Gemas Morgan Memorial 1º piso

Mire la película "Forever Gold" ("Por Siempre el Oro"). Aprenda sobre la historia del oro y su importancia para las civilizaciones antiguas. Escuche cómo el descubrimiento del oro por los exploradores europeos llevó a la destrucción de las culturas inca y azteca.

Visite la muestra de jade nefrita a la entrada de la Sala de Gemas. Examine los bellos vasos de jade, las diosas y otros objetos de diferentes culturas.

### Sala de los Pueblos Sudamericanos 2º piso

Visite la excavación de la Tumba de Sipán cerca de la entrada a esta sala. ¿Qué piensa que puedan aprender los arqueólogos sobre el estilo de vida de esta cultura al examinar la colocación de los individuos y los objetos dentro de la tumba?

Entre a la sala y examine las vasijas de cerámica, los textiles y los objetos de metal de las civilizaciones de América del Sur. ¿Qué similitudes y diferencias puede observar en el uso de estos materiales en las civilizaciones de Mesoamérica?

# De Regreso al Aula

Sugerimos que después de la visita al museo, extienda la experiencia durante las próximas semanas.

Para información adicional sobre otros programas educativos, por favor contacte:

American Museum of Natural History  
Department of Education  
Central Park West at 79th Street  
New York, NY 10024-5192

Esta Guía para Maestros ha sido posible gracias a la Fundación Louis y Virginia Clemente, Inc.

Esta guía fue producida por el Museo Americano de Historia Natural, Departamento de Educación.

**ESCRITORES:** Sofia Paredes-Maury, Stephanie Fins, Heather Nielsen

**ILUSTRACIONES:** Sofia Paredes-Maury

**PLANO DE LA SALA:** Choonyong Lee

**MAPA DE MESOAMÉRICA:** Joyce Pendola

**MATERIALES REVISADO POR:**

Charles Spencer, Curator of Mexican and Central American Archaeology; and Thomas Cuddy and Christina Elson, Scientific Assistants.

**FOTOGRAFÍAS:** ©American Museum of Natural History

**DISEÑO:** Davidson Design, Inc. New York, NY

© 2000 American Museum of Natural History

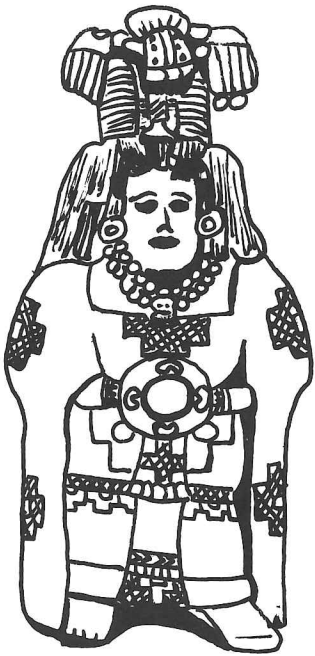
Printed in the United States of America

1. Use las observaciones en el museo y las preguntas de los estudiantes como semilla para una investigación sobre Mesoamérica. Use los libros de la bibliografía, la biblioteca o el Internet para hacer la investigación. ¿Qué preguntas surgieron de la visita al museo sobre la organización de Mesoamérica? Pida a los estudiantes que piensen en la diferencia entre analizar materiales visuales en los museos y analizar las imágenes de los textos escolares.
2. Piense en los objetos que vio en el museo que conmemoran la vida de individuos, como las cabezas olmecas, la Estela H de Copán, la Tumba 104, y las figurillas mayas de Jaina. Usando arcilla y otros materiales como plumas, hilos, cuentas y cuero, haga que los estudiantes creen el retrato de un personaje. Puede ser alguien importante para ellos o una figura histórica. Después de terminado el retrato, haga que los estudiantes compartan con la clase, indicando qué atributos captaron del personaje y por qué lo seleccionaron.
3. Motive a la clase a crear un mural que muestre aspectos de la vida diaria o un evento histórico. Cree un conjunto de símbolos que puedan ser interpretados fácilmente por otros observadores.
4. Figuras de piedra, vasijas de barro, ornamentos de jade y murales pintados son los registros visuales de la política, la economía, las creencias y la historia mesoamericana. ¿Qué objetos o imágenes del presente o del pasado podrían seleccionar los estudiantes para representar su cultura? ¿Por qué sus elecciones de objetos e imágenes sirven como representaciones válidas de sus vidas?
5. Mesoamérica aparece de varias maneras en los medios de comunicación. Haga que la clase colecciona ejemplos de revistas, periódicos, prospectos de viaje, libros y sitios en el Internet. Motive a los estudiantes a observar críticamente la colección de imágenes. Evalúen la manera en que se representa Mesoamérica en los medios y compárenlo con lo que aprendieron durante su visita al museo y con su investigación en clase. Discutan la arquitectura, el medio ambiente y las características de los edificios como se muestran en las fotografías. ¿Qué imágenes de sitios o artefactos aparecen con más frecuencia? ¿Por qué cree que es así? ¿Cómo se utilizan estas imágenes para comunicar información sobre México y Centro América?



# Estándares de Aprendizaje en la Guía de la Sala de México y Centro América

La Sala de México y Centro América ofrece oportunidades de enseñanza y aprendizaje que apoyan los estudios curriculares de estudios sociales y las artes que se basan en los estándares. Las actividades pre- y post- visita están diseñadas con estos estándares en mente.



## ESTÁNDARES DE APRENDIZAJE PARA ESTUDIOS SOCIALES DEL ESTADO DE NUEVA YORK

### ESTÁNDAR 2: Historia Mundial

El estudio de la historia mundial requiere un entendimiento de las culturas y civilizaciones del mundo, incluyendo un análisis de las ideas, valores sociales y culturales, y tradiciones importantes. Como resultado, los estudiantes:

- conocerán algunos eventos históricos importantes y el desarrollo de civilizaciones pasadas.
- interpretarán documentos y artefactos relacionados al desarrollo y eventos de la historia mundial.

El estudio de la historia mundial establece lapsos, explora diferentes períodos, examina temas a través del tiempo y entre culturas, y se concentra en eventos de cambio importantes. Como resultado, los estudiantes:

- desarrollarán líneas cronológicas poniendo énfasis en eventos importantes.
- medirán los períodos de tiempo en años, décadas, siglos y milenios.

### ESTÁNDAR 3: Geografía

La geografía está dividida en diferentes elementos que pueden usarse para analizar preguntas y asuntos importantes sobre historia, geografía, economía y medio ambiente. Los estudiantes:

- harán mapas informativos sobre pueblos, lugares y ambientes.
- investigarán y describirán las conexiones y relaciones entre la gente y los lugares.

## ESTÁNDARES DE APRENDIZAJE PARA LAS ARTES DEL ESTADO DE NUEVA YORK

### ESTÁNDAR 3: Responder y Analizar Obras de Arte

Respuestas críticas sobre obras de arte establecen una conexión entre la obra individual y otras obras y aspectos del esfuerzo humano y su pensamiento.

Los estudiantes:

- describirán lo que ven en una obra de arte y dirán lo que piensan que expresa la obra de arte.
- explicarán sus reflexiones sobre los significados, propósitos y orígenes de las obras de arte.

### ESTÁNDAR 4: Comprender las Dimensiones Culturales y las Contribuciones de las Artes

La exploración del arte y los artefactos de varios períodos históricos y culturas mundiales ayuda al estudiante a descubrir el papel que desempeñan las artes en la vida de las personas en determinado tiempo y lugar. Los estudiantes:

- investigarán y demostrarán cómo los artefactos de diversas culturas reflejan rituales y creencias.
- demostrarán las formas en que algunos artefactos reflejan aspectos importantes de las diversas culturas en los Estados Unidos.

# La Sala de México y Centro América

## BIBLIOGRAFÍA Y SITIOS EN EL INTERNET

### Recursos para Maestros:

Boone, Elizabeth. 1994. **The Aztec World**. (Jeremy Sabloff, editor) Montreal and Washington, DC: St. Remy Press and Smithsonian Institution Books.

Coe, Michael D. 1994. **Mexico: From the Olmecs to the Aztecs**. Fourth Edition. London: Thames and Hudson Ltd.

Culbert, Patrick. 1993. **Maya Civilization**. (Jeremy Sabloff, editor). Montreal & Washington, DC: St. Remy Press and Smithsonian Institution Books.

Miller, Mary Ellen. 1996. **The Art of Mesoamerica: From Olmec to Aztec**. London: Thames and Hudson Ltd.

Townsend, Richard. 1993. **The Aztecs**. London: Thames and Hudson Ltd.

### Recursos para Niños:

Gerson, Mary-Joan and Carla Golembe. 1995. **People of Corn: A Mayan Story**. Boston: Little, Brown and Company.

Libura, Krystyna; Burr, Claudia; and Urrutia, Maria Cristina. 1997. **What the Aztecs Told Me**. Ontario: Groundwood Books/ Douglas & McIntyre.

MacDonald, Fiona. 1998. **Step into the Aztec and Maya Worlds**. New York: Lorenz Books.

Steele, Philip. 1997. **Aztec-News: The Greatest Newspaper in Civilization**. Cambridge: Candlewick Press.

### Sitios en el Internet:

<http://anthro.amnh.org/>

Departamento de Antropología, Museo Americano de la Historia Natural

[www.famsi.org](http://www.famsi.org)

Fundación para el Avance de Estudios Mesoamericanos

[www.archaeology.org](http://www.archaeology.org)

Revista Arqueología, Asociación Americana de Arqueología.

<http://copan.bioz.unibas.ch/mesolinks.html>

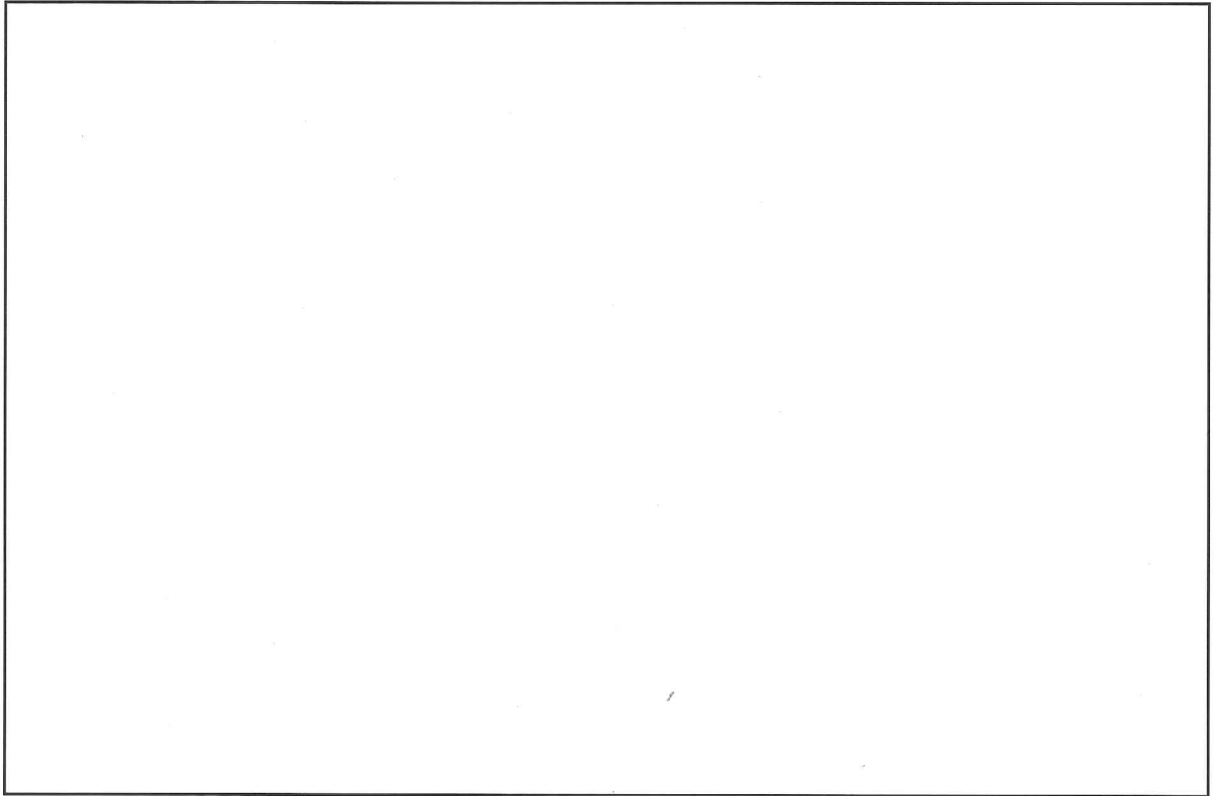
Enlaces de arqueología precolombina



# La Sala de México y Centro América

## GUÍA DE CAMPO DEL ESTUDIANTE

Seleccione un objeto que quiera investigar. Observe cuidadosamente y dibuje la forma, los diseños y cualquier otro detalle que le llame su atención.



### Una observación con la guía.

Use este espacio para describir cómo cree que el objeto fue utilizado.  
¿Por qué seleccione este objeto? Compare este objeto con otros de la misma cultura u otras culturas mesoamericanas.

---

---

---

---

---

---

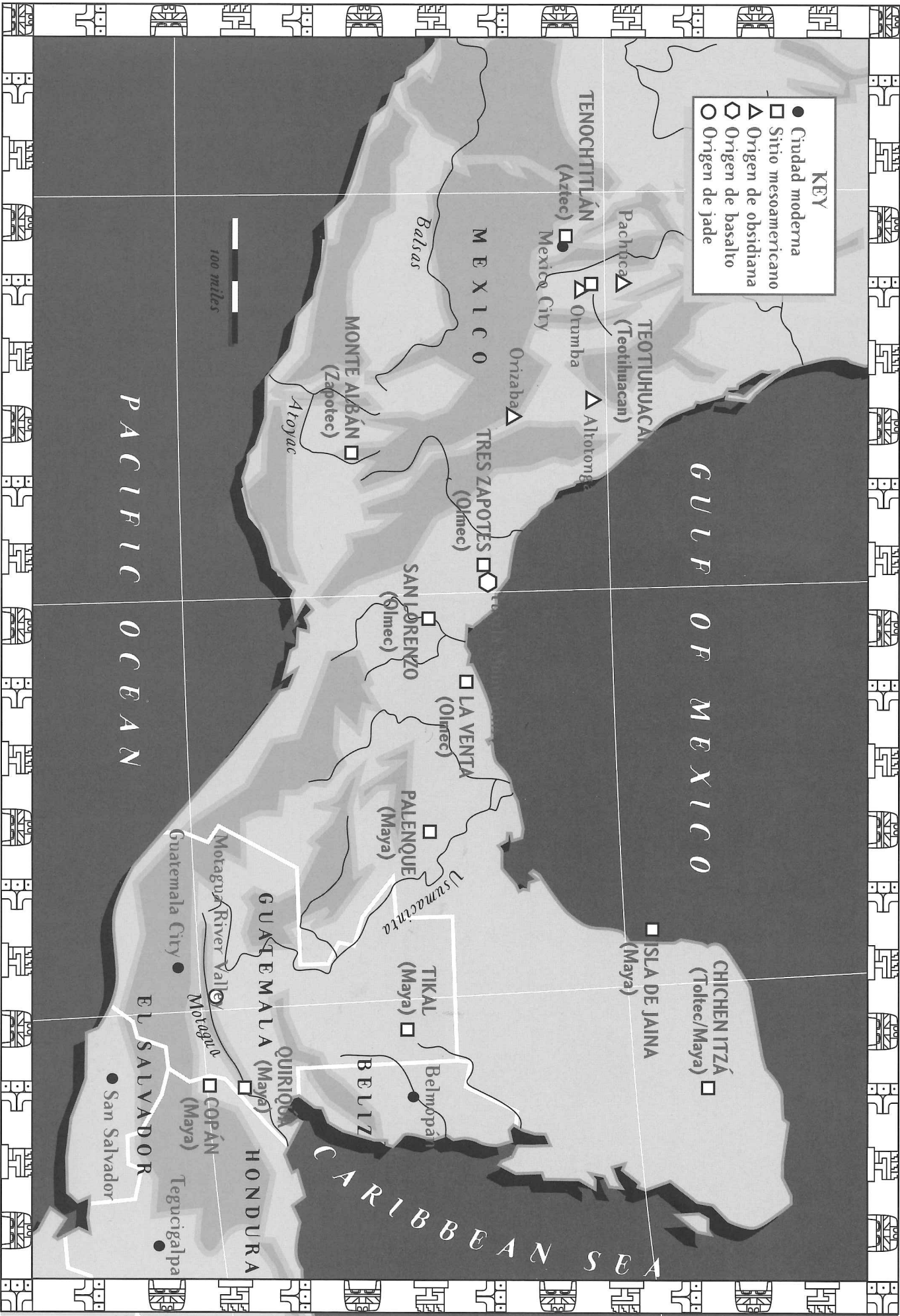
---

---

---

---





**KEY**

- Ciudad moderna
- Sitio mesamericano
- △ Origen de obsidiana
- Origen de jade

100 miles

PACIFIC OCEAN

GULF OF MEXICO

CARIBBEAN SEA

TENOCHTTLÁN (Aztec)

Mexico City

Pachuca

TEOTIHUACÁN (Teotihuacan)

Orizaba

MEXICO

TRES ZAPOTES (Olmec)

MONTE AIBÁN (Zapotec)

Atoyac

SAN LORENZO (Olmec)

LA VENTA (Olmec)

PALENQUE (Maya)

Usumacinta

TIKAL (Maya)

BELIZ

Belmopán

ISLA DE JAINA (Maya)

CHICHEN ITZÁ (Toltec/Maya)

GUATEMALA (Maya)

QUIRIQUÁ (Maya)

HONDURA

COPÁN (Maya)

Tegucigalpa

Guatemala City

EL SALVADOR

San Salvador

Motagua River Valley

Motagua

Balsas

Orizaba

Altotonga

Orizaba

Orizaba

Orizaba

Orizaba

Orizaba

Orizaba

Orizaba

Orizaba

Orizaba

Orizaba

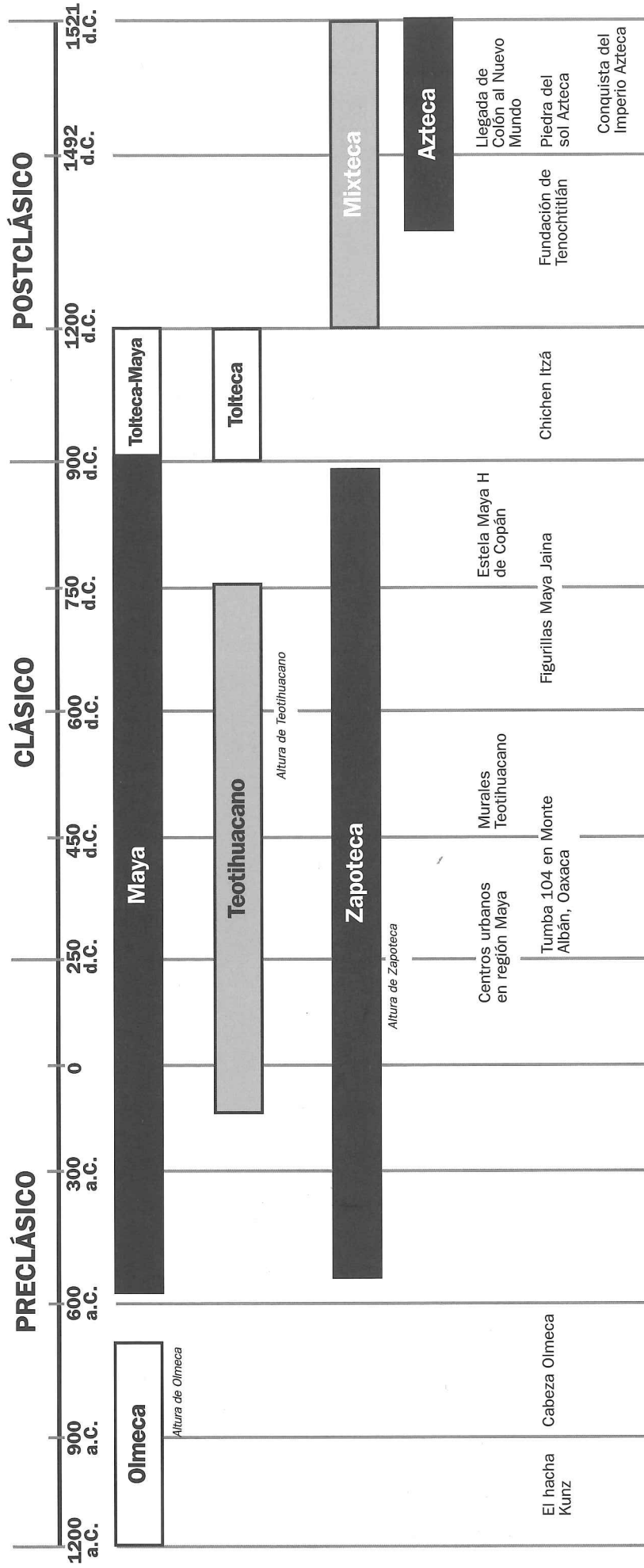
Orizaba

Orizaba

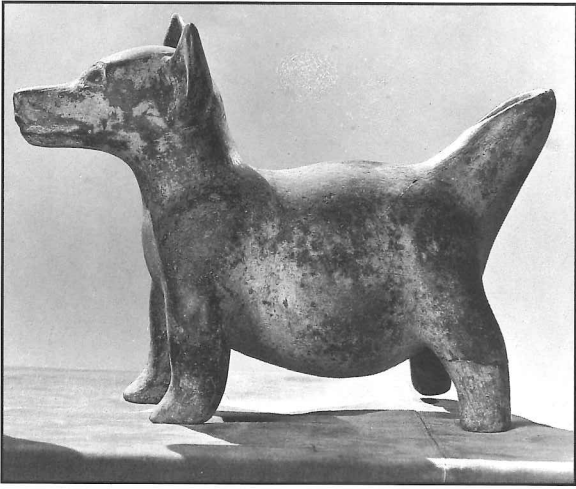
Orizaba

Orizaba

Orizaba



Conserva el original. Duplica y corta las foto-tarjetas en cantidades suficientes para que cada estudiante tenga una.



### **VENADO CON RUEDAS**

Aunque la rueda no se conoció en Mesoamérica para usos prácticos, en varios sitios se han encontrado pequeñas figurillas de cerámica con ruedas. Esta figura, encontrada en Veracruz, probablemente fue un juguete.

*Estado de Veracruz, México*  
*Periodo Clásico 250 – 900 D.C.*  
*No. de Cat. 30.2/9734*

### **PERRO DE COLIMA**

Los perros eran importantes en Mesoamérica como mascotas y compañeros de cacería. Las figuras de perros en barro y piedra también se colocaban en las tumbas como acompañantes durante el viaje al Inframundo. En la vida diaria, perros pequeños, sin pelo, se engordaban para servir de comida.

*Estado de Colima, México*  
*Periodo Pre-Clásico Tardío 400 A.C. – 200 D.C.*  
*No. de Cat. T149*

### **MAQUETA DE ALDEA**

Esta es una maqueta única que muestra un grupo de casas alrededor de un "Árbol Sagrado". Se creía que este árbol estaba en el centro del Mundo y conectaba el Cielo, la Tierra y el Inframundo. Veintidós figuras humanas y un perro señalan las ramas del árbol, en donde se posan treinta y dos pájaros de diferentes formas.

*Encontrada en Colima, pero hecha probablemente en Nayarit.*  
*Periodo Pre-Clásico Tardío 400 A.C. – 200 D.C.*  
*No. de Cat. 30.3/2461*

### **MAQUETA DE CASA**

Maqueta de cerámica de una casa con un base piramidal y un techo cónico, probablemente cubierto de palmas u otras hojas. Figuras humanas interactúan con animales y realizan trabajos cotidianos. Maquetas y figuras de cerámica se colocaban en tumbas y nos dan pistas sobre la forma, los espacios y el diseño de los edificios antiguos.

*Estado de Nayarit, México*  
*Periodo Pre-Clásico Tardío 400 A.C. – 200 D.C.*  
*No. de Cat. 30.3/2458*

### **JUGADOR DE PELOTA**

Esta figurilla de cerámica representa un jugador de pelota vestido en un yugo protector alrededor de su cintura. Los yugos se hacían de piedra, pero también podían ser moldes para hacer yugos de cuero. Esta figurilla tiene el cuerpo decorado con tatuajes y otros rasgos de belleza.

*Veracruz, México*  
*Periodo Clásico 250 – 900 D.C.*  
*No. de Cat. 30.3/1287*

### **FIGURILLA DE ENANO**

Los enanos eran considerados personajes especiales en la antigua Mesoamérica porque estaban asociados a los dioses. Figurillas, cerámica pintada y monumentos tallados muestran enanos con vestimentas elegantes y realizando actividades importantes, como ser asistentes del Gobernante. La imagen de esta figura usa pendientes, orejeras y brazaletes.

*Cultura Maya (México y Guatemala)*  
*Periodo Clásico Tardío 600 – 900 D.C.*  
*No. de Cat. 30.3/1029*

### **FIGURILLA DE TEOTIHUACÁN**

Esta figurilla de barro decorada es hueca y tiene un frente desmontable. Dentro, hay figurillas miniatura de deidades modeladas en barro y aplicadas cuidadosamente. La gente de Teotihuacán creía en una cueva mitológica de donde se originaron todos los pueblos. Esta figurilla probablemente representa esa cueva.

*Teotihuacán, México*  
*Periodo Pre-Clásico 200 A.C. – 400 D.C.*  
*No. de Cat. 30.1/9188*

### **TAMBOR AZTECA**

Los pueblos de Mesoamérica tocaban diferentes instrumentos musicales tales como silbatos, flautas, trompetas de caracol y tambores. Los Aztecas tenían dos clases de tambores. Este es un teponaztli, un cilindro horizontal de madera hecho de un tronco ahuecado de árbol. Cada ranura en la cubierta produce un sonido ligeramente distinto.

*Estilo Azteca*  
*Period Post-Clásico 1400 – 1600 D.C.*  
*No. de Cat. 30.2/9671*